

# bite away®

Einfach | schnell | gut verträglich

Medizinprodukt zur symptomatischen Behandlung von Insektenstichen und -bissen

## Anwendungszweck

bite away® ist ein Medizinprodukt zur symptomatischen Behandlung von Juckreiz, Schmerzen und Schwellungen verursacht durch Insektenstiche und -bisse, wie z. B. von Mücken, Wespen, Bienen, Hornissen oder Bremsen. Bei sofortiger Anwendung nach dem Stich/Biss können die Symptome in der Regel ganz verhindert werden. Auch bei späterem Anwendungsbeginn können die Symptome schneller abklingen.

## Wirkweise

bite away® wirkt ausschließlich durch konzentrierte Wärme und somit völlig chemiefrei.

bite away® ist daher auch für Schwangere, Allergiker und Kinder geeignet.

Die Anwendung konzentrierter Wärme (lokale Hyperthermie) ist ein physikalisches Wirkprinzip, das auf kurzer, konzentrierter Wärmeeinwirkung auf ein eng begrenztes Hautareal beruht. Selbst ein lokal begrenzter Wärmeeintrag kann ausreichen, eine juckreiz- und schmerzlindernde Reaktion des Körpers sowie anschließendes Anschwellen auszulösen.

Bei sofortiger Anwendung nach dem Stich/Biss können die Symptome in der Regel ganz verhindert werden, daher sollte die Behandlung der betroffenen Körperstelle so schnell wie möglich erfolgen. Auch bei späterem Anwendungsbeginn können die Symptome schneller abklingen.

## Anwendung

Die Anwendung von bite away® ist sehr einfach:

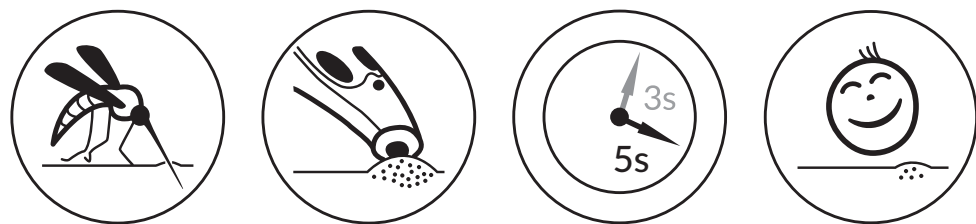
- Platzieren Sie das Gerät mit der keramischen Kontaktfläche auf dem Stich oder Biss (vorab Stachel entfernen, wenn notwendig) und drücken Sie es leicht an.
- Wählen Sie anschließend eine der beiden Behandlungszeiten durch Betätigen der entsprechenden Drucktaste:

● 3 Sekunden (linke Drucktaste) bei Erstanwendung und für Personen mit empfindlicher Haut

● 5 Sekunden (rechte Drucktaste) für eine reguläre Anwendung.

Die keramische Kontaktfläche erwärmt sich auf eine Temperatur von ca. 51°C. Sobald diese Temperatur erreicht ist, leuchtet eine LED auf. Die LED erlischt, nachdem sich das Gerät nach der gewählten Anwendungsdauer automatisch abschaltet. Zu Beginn der Aufheizphase und am Ende der Behandlung ertönt zusätzlich ein akustisches Signal.

Bei Bedarf ist eine mehrmalige Behandlung desselben Insektenstiches oder -bisses möglich. Bitte halten Sie eine Behandlungspause von mindestens 2 Minuten zwischen den jeweiligen Anwendungen ein. Eine maximale Anzahl von 5 Anwendungen pro Stunde auf demselben Insektenstich oder -biss darf nicht überschritten werden.



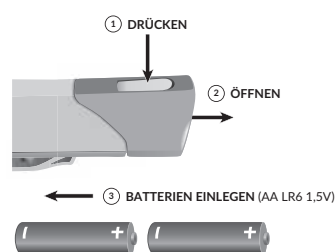
## Hinweise zum Gebrauch

bite away® ist ausschließlich zur Eigenanwendung durch Erwachsene und Kinder ab 12 Jahren angezeigt. Die Anwendung bei Kindern unter 12 Jahren sollte nur mit Unterstützung durch einen Erwachsenen erfolgen.

### Reinigungshinweis:

Die keramische Kontaktfläche des Gerätes kann mit einem handelsüblichen alkoholischen Reinigungstuch, alle anderen äußeren Flächen beispielsweise mit einem sauberen Tuch gereinigt werden.

## Batteriewechsel:



Zum Batteriewechsel muss die Batteriekappe geöffnet und nach dem Einlegen der Batterien wieder aufgesetzt werden (siehe Abbildung).

Ein notwendiger Batteriewechsel wird durch 3-maliges Blinken der LED und ein 3-maliges ertönen des akustischen Signals angezeigt.

Verwenden Sie keine Akkus (wiederaufladbare Batterien).

## Warnhinweise

bite away® darf nicht angewendet werden bei bzw. auf

- Augen und Augenlidern
- Schleimhäuten
- offenen Wunden, verletzter Haut
- Verbrühung oder Verbrennung der Haut
- Erfrierungen der Haut
- Small-Fibre-Neuropathie, Allodynie, Hyperalgesie
- Tumoren und bösartigen Veränderungen der Haut
- Personen mit eingeschränkter Empfindlichkeit aufgrund von körperlichen oder medizinischen Beschwerden
- empfindlichen oder schlecht durchbluteten Hautbereichen.

Sollten starke Überempfindlichkeitsreaktionen nach dem Insektenstich oder -biss auftreten (anaphylaktische Reaktion), stellt bite away® keinen Ersatz für eine Notfallbehandlung dar. Wenden Sie sich in diesen Fällen unmittelbar bei Auftreten der ersten Anzeichen (z. B. verstärktes Hautjucken, -rötung, -schwellung und Quaddelbildung; Schwindel, Übelkeit, Atemnot, Blutdruckabfall oder -anstieg) an einen Arzt.

In folgenden Fällen sollte ärztlicher Rat eingeholt werden:

- anhaltende Beschwerden unter der Anwendung von bite away®.
- sich verschlimmernde Beschwerden unter der Anwendung von bite away®. Bis zur Klärung sollten Sie das Produkt nicht weiter anwenden.
- Zeckenbisse, da es bei einem Stich dieses Spinnentieres zur Übertragung von Krankheitserregern wie Borreliose oder Frühsommer-Meningoenzephalitis (FSME) kommen kann.

Darüber hinaus darf das Gerät nicht angewendet werden:

- unmittelbar nach Auftragen von Salben, Cremes, Lotionen etc. auf betreffender Stelle
- auf feuchter Haut.

Je nach Empfindlichkeit kann die Behandlungstemperatur als unangenehm wahrgenommen werden. Bei empfindlichen Personen kann eine kurzzeitige Hautrötung nach Anwendung auftreten. In seltenen Fällen kann es bei Anwendern mit empfindlichem Hauttyp zu einer Hautreizung kommen.

Das Gerät zeigt eine Funktionsstörung durch 5-maliges Blinken der LED und 5-maliges ertönen des akustischen Signals an. Dies ist z. B. bei fehlerhafter Anwendung möglich, indem das Gerät anstelle auf der Haut in der Luft ausgelöst und betrieben wird. Sollte diese Fehlermeldung trotz korrekter Anwendung wiederholt auftreten, wenden Sie sich bitte an den Hersteller oder Vertreiber.

Benutzen Sie das Gerät nicht bei Beschädigung oder offensichtlicher Fehlfunktion. Verwenden Sie keine beschädigten Batterien.


## Lagerhinweis

Das Gerät vor direkter Sonneneinstrahlung geschützt, trocken und sauber lagern.

Verwenden Sie die Batterien nicht über das auf den Batterien angegebene Haltbarkeitsdatum hinaus. Um eine Beschädigung des bite away® durch auslaufende Batteriesäure zu vermeiden, sollten die Batterien bei längerer Nichtnutzung (Anwendungspause) herausgenommen werden.



**Hersteller:**

 **mibeTec** GmbH  
Münchener Straße 15  
06796 Brehna  
Deutschland  
Tel.: +49 (0) 800/162 35 09  
Fax: +49 (0) 34954/247 271 79  
E-Mail: contact.mibetec@dermapharm.com

www.bite-away.com

Bitte wenden Sie sich bei Fragen zum Produkt bzw. dessen Funktion an den Hersteller oder Vertreiber.

**Stand der Information:** September 2019



Bitte Gebrauchsinformation beachten



Das Gerät vor direkter Sonneneinstrahlung geschützt und trocken lagern/vor Nässe schützen.



Charge siehe Gerät



Nicht über den Hausmüll entsorgen

**Technische Daten:**



AA LR6 1,5V

Batterietyp/-spannung



Anwendungsteil Typ BF  
gemäß DIN EN 60601-1



Medizinprodukt

Dieses Medizinprodukt entspricht dem EMV-Standard DIN EN 60601-1-2.